



АДМИНИСТРАЦИЯ ГОРОДА ПЕРМИ  
ДЕПАРТАМЕНТ ЗЕМЕЛЬНЫХ ОТНОШЕНИЙ

РЕШЕНИЕ

о размещении объектов № 651 от 11.04.2019

г. Пермь, ул. Сибирская, 15

Департамент земельных отношений администрации города Перми в соответствии с пунктом 3 статьи 39.36 Земельного кодекса Российской Федерации, Положением о порядке и условиях размещения объектов на землях или земельных участках, находящихся в государственной или муниципальной собственности, на территории Пермского края без предоставления земельных участков и установления сервитутов, утвержденным постановлением Правительства Пермского края от 22.07.2015 № 478-п

**разрешает** ОАО «МРСК Урала» (ИНН 6671163413, ОГРН 1056604000970, место нахождения: 620026, г. Екатеринбург, ул. Мамина-Сибиряка, 140)

**размещение объекта:** ВЛ 6 кВ ориентировочной протяженностью – 0,01 км с установкой разъединителя РЛКВ, ЛЭП 10 кВ общей ориентировочной протяженностью – 2,2 км, КВЛ 10 кВ Шанхай ПС 110/35/10 кВ Тракторная, для электроснабжения объекта для садоводства в Пермском районе, Сылвенское с/п, СНТ «Сад № 28 «Залесная» (4500050600)

**способ размещения объекта:** наземный, надземный

**на землях:** государственная собственность на которые не разграничена

**на срок:** бессрочно

**местоположение:** г. Пермь, Свердловский район, пос. Новые Ляды.

Территория, согласно схеме, расположена в зонах с особыми условиями использования территорий: охранные зоны объектов электросетевого хозяйства, охранный район газопровода высокого и низкого давления.

ОАО «МРСК Урала»:

1. Соблюдать правила охраны электрических сетей, установленные Постановлением Правительства Российской Федерации от 24.02.2009 № 160 «О порядке установления охранных зон объектов электросетевого хозяйства и особых условий использования земельных участков, расположенных в границах таких зон».

2. Соблюдать правила охранных зон газопроводов, установленные постановлением Правительства Российской Федерации от 20.11.2000 № 878 «Об утверждении Правил охраны газораспределительных сетей».

В соответствии с пунктом 7(2) Положения о порядке и условиях размещения объектов на землях или земельных участках, находящихся в государственной или муниципальной собственности, на территории Пермского края без предоставления земельных участков и установления сервитутов, утвержденного постановлением Правительства Пермского края от 22.07.2015 № 478-п, представить в департамент земельных отношений в течение 1 месяца

с момента размещения объектов материалы контрольной геодезической съемки размещенных объектов на бумажном и электронном носителях на безвозмездной основе.

В соответствии со статьей 20<sup>1</sup> Закона Пермского края от 14.09.2011 № 805-ПК «О градостроительной деятельности в Пермском крае» ОАО «МРСК Урала»:

Не позднее, чем за 10 рабочих дней до начала строительства и реконструкции безвозмездно передать в департамент градостроительства и архитектуры администрации города Перми один экземпляр копий разделов проектной документации, предусмотренных пунктом 1 части 12 статьи 48 Градостроительного кодекса Российской Федерации.

В течение 10 рабочих дней после окончания работ по строительству, реконструкции безвозмездно передать в департамент градостроительства и архитектуры администрации города Перми схему, отображающую расположение объекта и сетей инженерно-технического обеспечения, подписанную ОАО «МРСК Урала», с приложением текстового и графического описания местоположения границ охранной и санитарно-защитной зоны, перечень координат характерных точек границ такой зоны.

**Приложение:** схема предполагаемых к использованию земель или части земельного участка с координатами поворотных точек границы земельного участка (на 4 л. в 1 экз.).

Начальник отдела предоставления  
земельных участков  
по работе с юридическими лицами



Н.М.Санникова



# Схема предполагаемых к использованию земель или части земельного участка

Объект: "Строительство ВЛ 6 кВ ориентировочной протяженностью ~ 0,01 км с установкой разъединителя РЛКВ, строительство ЛЭП 10 кВ общей ориентировочной протяженностью ~ 2,2 км; Реконструкция КВЛ 10 кВ Шанхай ПС 110/35/10 кВ Тракторная для электроснабжения объекта для садоводства

По адресу: Пермский край, Пермский район, Сысвенское с/п, СНТ «Сад № 28 «Залесная» (4500050600)"

Местоположение: Пермский край, г.Пермь, Свердловский район, пос.Новые Ляды

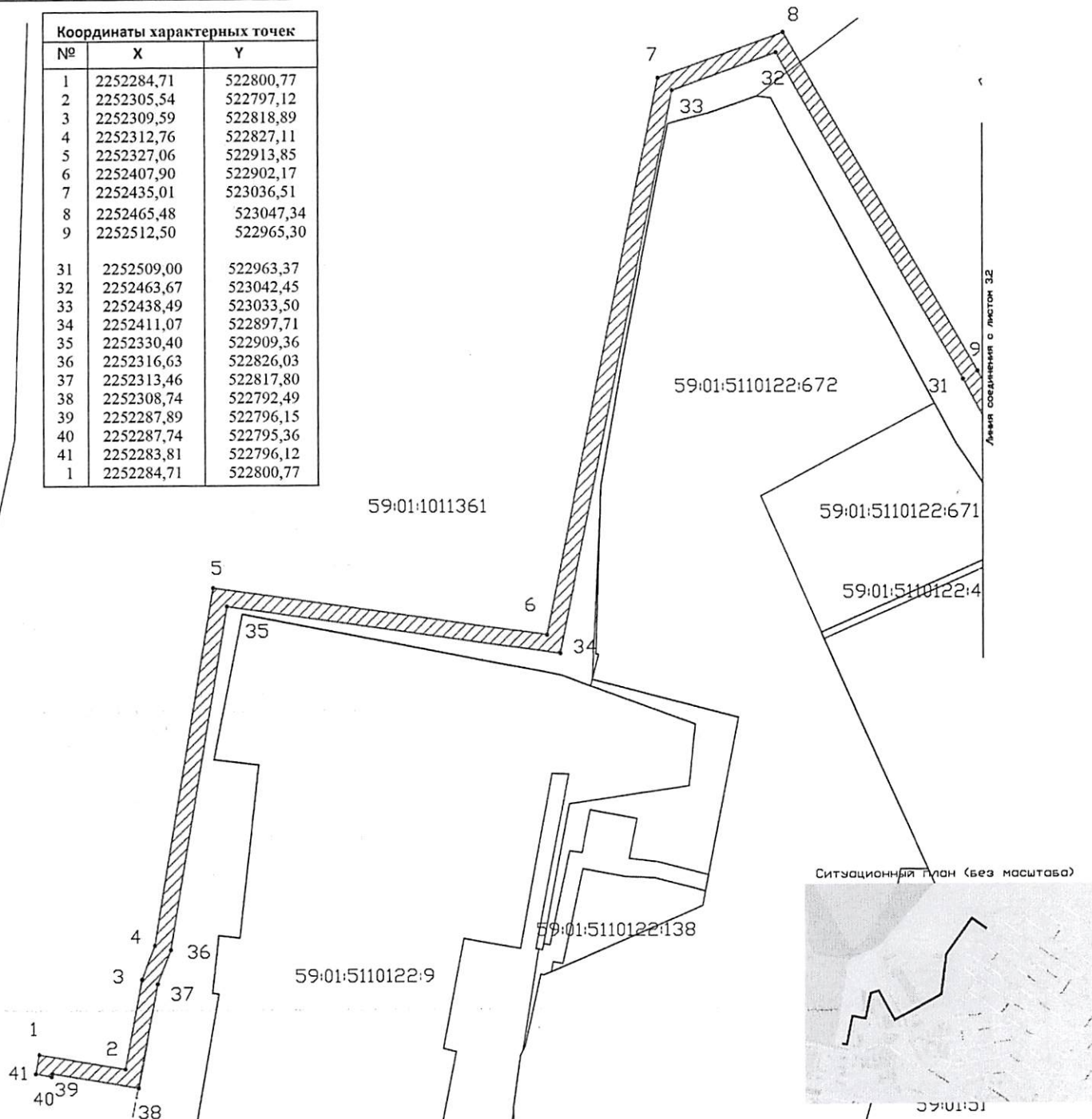
Площадь земель или части земельного участка, кв.м.: 5705

Категория земель: Земли населенных пунктов

Вид разрешенного использования земельного участка:

Цель использования: под объекты инженерного оборудования Электроснабжения (Строительство ВЛ 6 кВ ориентировочной протяженностью ~ 0,01 км с установкой разъединителя РЛКВ, строительство ЛЭП 10 кВ общей ориентировочной протяженностью ~ 2,2 км; Реконструкция КВЛ 10 кВ Шанхай ПС 110/35/10 кВ Тракторная для электроснабжения объекта для садоводства по адресу: Пермский край, Пермский район, Сысвенское с/п, СНТ «Сад № 28 «Залесная» (4500050600)

Координаты характерных точек		
№	X	Y
1	2252284,71	522800,77
2	2252305,54	522797,12
3	2252309,59	522818,89
4	2252312,76	522827,11
5	2252327,06	522913,85
6	2252407,90	522902,17
7	2252435,01	523036,51
8	2252465,48	523047,34
9	2252512,50	522965,30
31	2252509,00	522963,37
32	2252463,67	523042,45
33	2252438,49	523033,50
34	2252411,07	522897,71
35	2252330,40	522909,36
36	2252316,63	522826,03
37	2252313,46	522817,80
38	2252308,74	522792,49
39	2252287,89	522796,15
40	2252287,74	522795,36
41	2252283,81	522796,12
1	2252284,71	522800,77



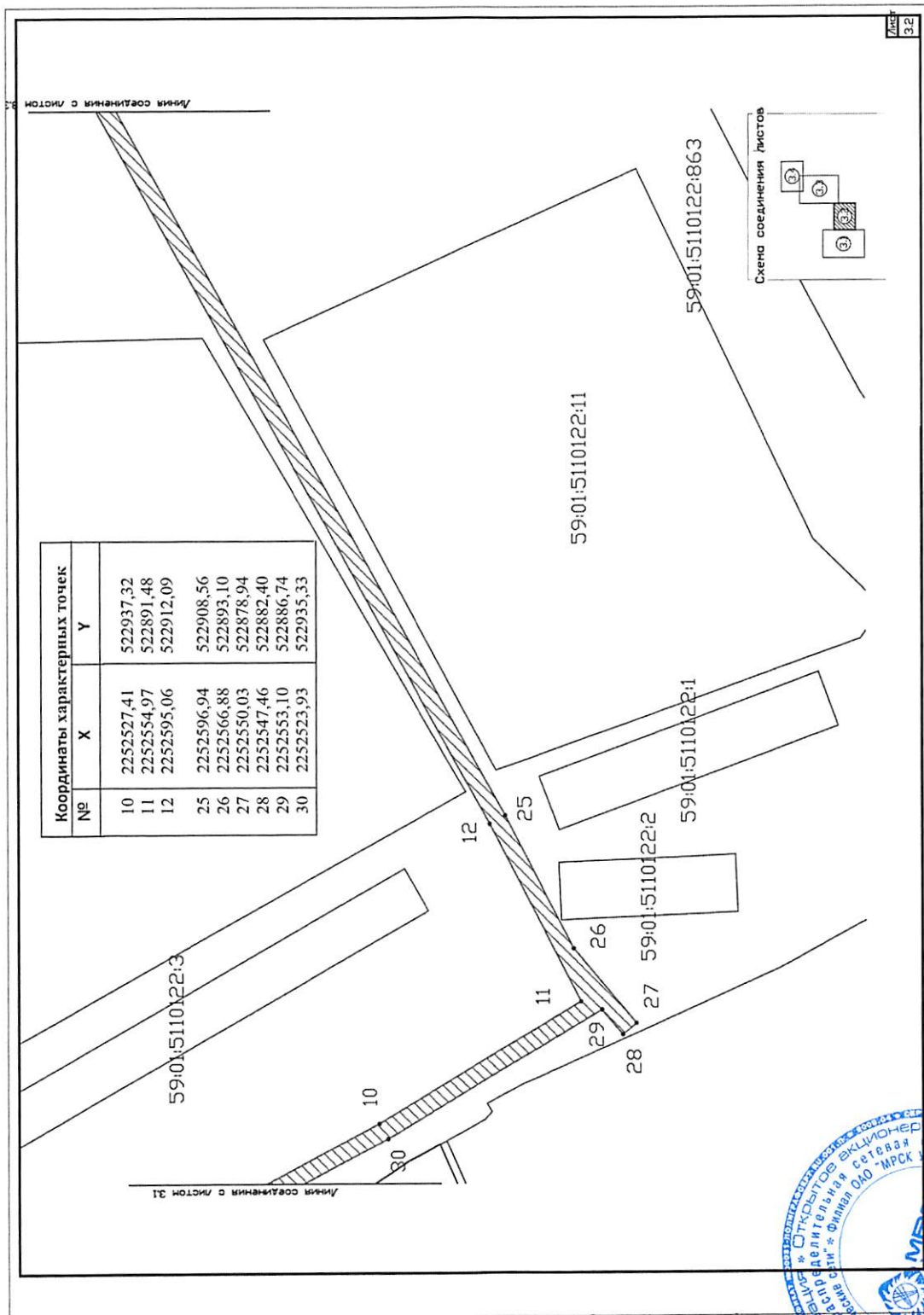
Описание границ смежных землепользователей:  
 17-16 - неразграниченный зем.участок  
 16-17 зем.участок с КН 59:01:0000000:960

Условные обозначения:  
 предполагаемые к использованию земли  
 граница земельного участка, сведения о котором внесены в ГКН  
 ● 1 характерные точки границы испрашиваемого земельного участка

Масштаб 1:2000



Заявитель: *ООО «Сад № 28 «Залесная»*  
 Составлено: *С.С. Сидоров*



Координаты характерных точек		
№	X	Y
13	2252886,48	523072,11
20	2252890,36	523069,67
21	2252854,95	523050,23
22	2252856,63	523047,64
23	2252853,28	523045,47
24	2252851,43	523048,30

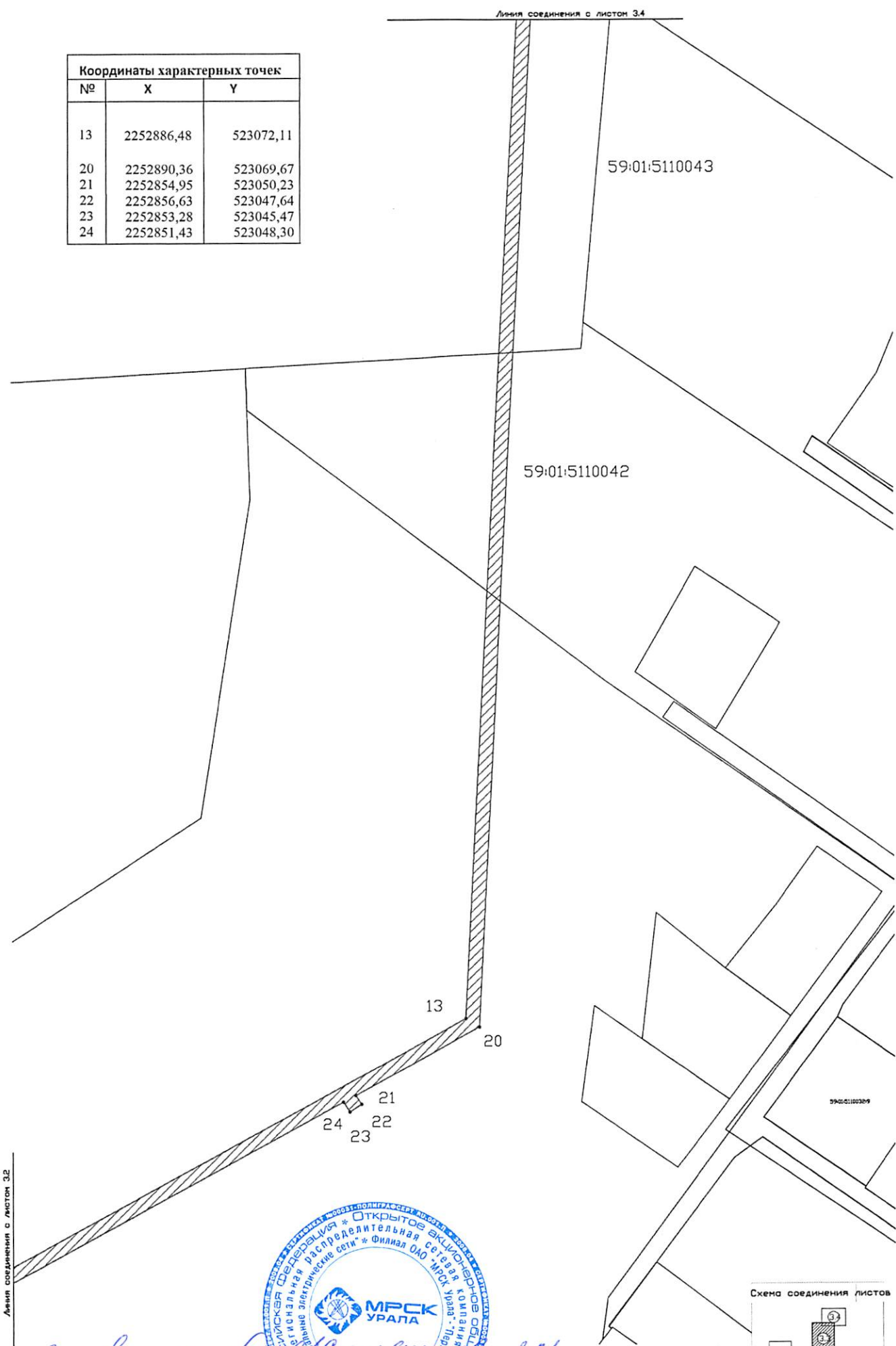
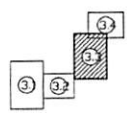


Схема соединения листов



Заявитель: *Иванов И.И.*  
 Согласовано: *Сидоров О.И.*





